

# Parkano

## Haapasen asemakaavamuutos- ja laajennusalueen arkeologinen inventointi 2019



Timo Sepänmaa  
Hannu Poutiainen



Tilaja: Havanka Oy / Parkanon kaupunki

## Sisältö

<b>Perustiedot</b> .....	<b>2</b>
<b>Yleiskartta</b> .....	<b>3</b>
<b>Inventointi</b> .....	<b>3</b>
Tulos .....	4
Lähteet .....	4
<b>Vanhoja karttoja</b> .....	<b>5</b>
<b>Kohteet</b> .....	<b>6</b>
1. VÄLIMAA.....	6
2. VÄLIMAA 2.....	8
3. PARKANON VANHA ASEMA.....	9
4. VÄLIMAA 3.....	9

*Kansikuva:* Moreeniharjanne valtatie kaakkoispuolella alueen pohjois-luoteisosassa.

## Perustiedot

*Alue:* Parkano, Haapanen.

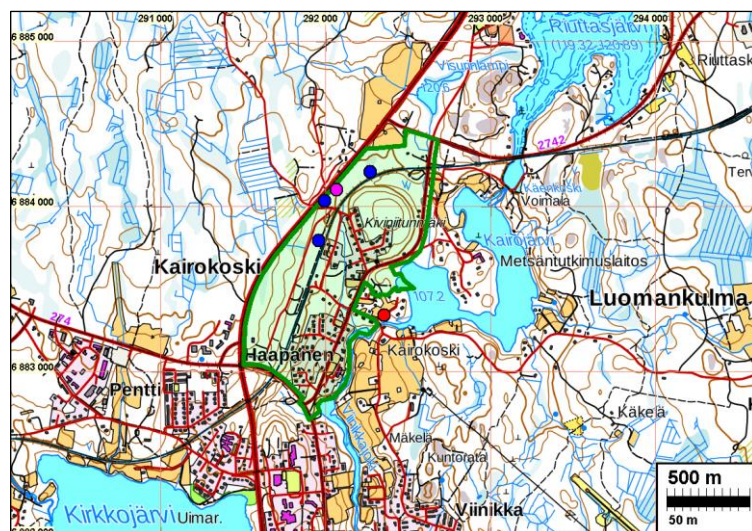
*Tarkoitus:* Selvittää sijaitseeko alueella kiinteitä muinaisjäännöksiä tai muita suojeltavaksi arvioitavia kulttuurihistoriallisia jäännöksiä.

*Työaika:* Maastotyö 24.5.2019

*Kustantaja:* Parkanon kaupunki.

*Tekijät:* Mikroliitti Oy, Timo Sepänmaa ja Hannu Poutiainen.

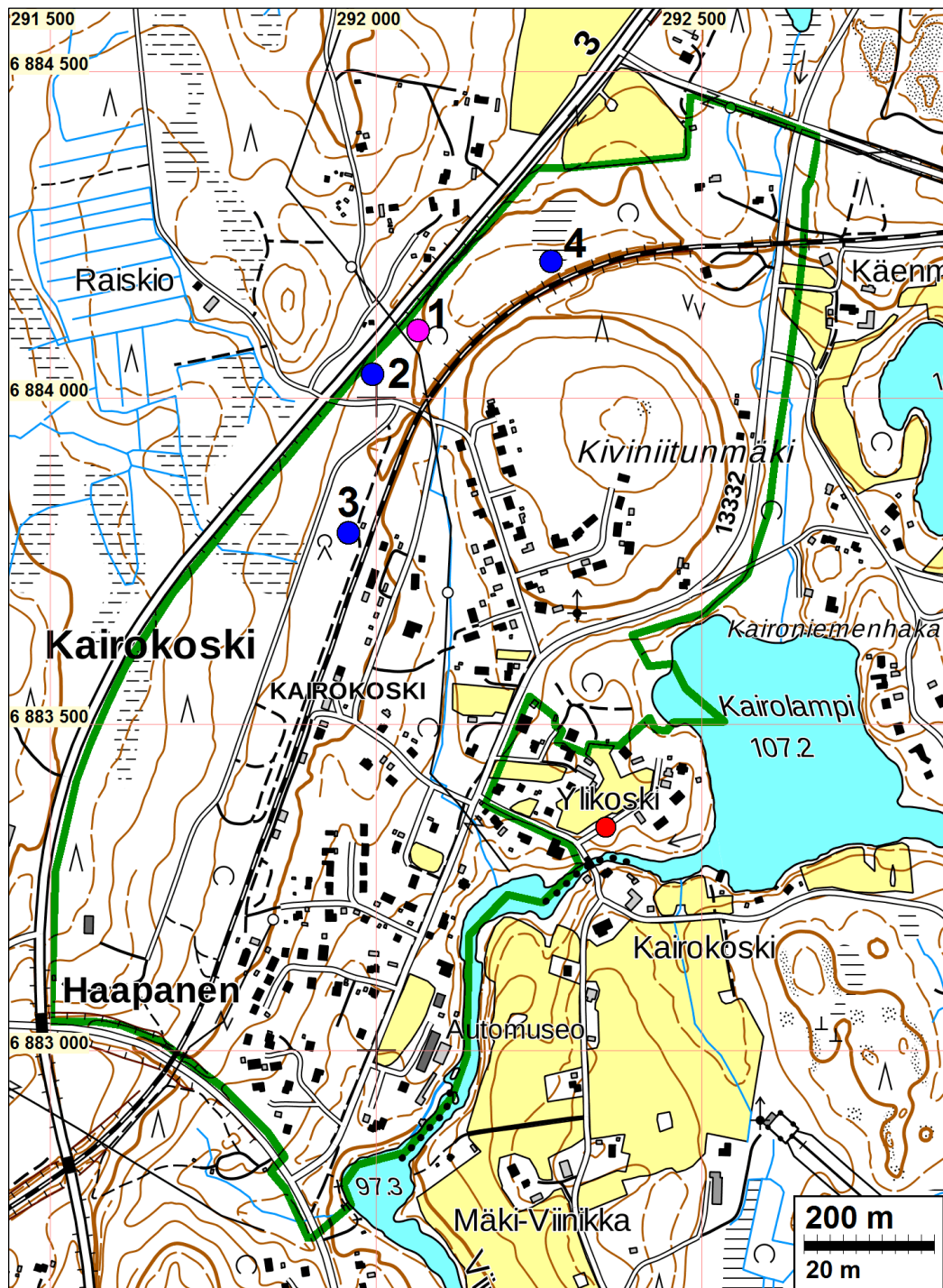
*Tulokset* Alueelta ei tunnettu ennestään arkeologisia kohteita. Alueen liepeillä, Viinikkajoen suussa sijaitsee muinaisjäännös Kairokoski, vanha myllynpaikka. Kaavan alueella ei ole sijainnut vanhaa, historiallisen ajan asutusta. Alueella havaittiin yksi uunillisen rakennuksen jäännös, joka arvioitiin ajoittuvan 1800-luvulle – 1900 luvun alkupuoliskolle. Se katsottiin muuksi kulttuuriperintökohteeksi. Lisäksi havaittiin muita rakennuksen jäännöksiä ja savenottokuoppa – niitä ei katsottu suojelukohteiksi. Kaava-alueella on siis yksi arkeologinen suojelukohde, raportin kohde nro1, rakennuksen pohja ja uunin raunio.



Tutkimusalue vihreällä.

*Selityksiä:* Koordinaatit ja kartat ovat ETRS-TM35FIN koordinaatistossa. Kartat ovat Maanmittauslaitoksen maastotietokannasta toukokuussa 2019, ellei toisin mainittu. Muinaisjäännösrekisteri on tarkastettu 5/2019. Valokuvia ei ole talletettu mihinkään viralliseen arkistoon, eikä niillä ole mitään kokoelmatunusta. Valokuvat ovat digitaalisia ja ne ovat tallessa Mikroliitti Oy:n serverillä.

## Yleiskartta



Tutkimusalueen raja vihreällä. raportin kohteet pallosymbolein ja raportin kohdenumeroin.

## Inventointi

Parkanon Haapasen - Kairokosken alueelle on tekeillä asemakaavamuuos ja laajennus. Parkanon kaupunki tilasi hankkeen kaavakonsultin Havanka Oy:n välityksellä suunnitellun Haapasen asemakaava muutos ja laajennusalueen muinaisjäännösinventoinnin Mikroliitti Oy:ltä. Timo Sepänmaa ja Hannu Poutiainen tekivät muinaisjäännösinventoinnin maastotyön 24.5.2019 tutkimuksen kannalta hyvissä olosuhteissa.

Alue sijaitsee Parkanon kirkosta 0,7 – 2,5 km pohjoiseen. Tutkimusalue on laajuudeltaan noin 100 ha. Alueen tuntumasta tunnetaan ennestään yksi kiinteä muinaisjäännos Kairokoski (mj.tunnus: 1000006413). Muita muinaisjäännöksiä tai löytöjä ei alueelta ennestään tunnettu. Alueen poikki kulkee sähköistämätön rautatie, joka on vuosina 1935 - 37 valmistunut osuus Haapamäki – Pori –radasta. Tähän liittyvä Parkanon entinen rautatieasema (nyk. nimellä Kairokoski) on keskellä tutkimusaluetta.

Alue on melko tiheään ja suureksi osaksi rakennettua, pientalovaltaista. Rakentamattomat alueet, joille inventointi pääasiallisesti kohdistui, ovat osaksi kivikkoista ja kallioista (Kiviniitunmäki), suota (edellisen pohjoispuolella, radan ja maantien välissä) sekä kivikkoista moreenirinnettä (radan ja maantien välissä, alueen länsiosassa). Korkeustaso on alimmillaan alueen eteläosassa, Viinikkajoen varressa 97,3 m mpy ja korkeimmillaan alueen länsilaidassa, heti maantien itäpuolella, noin 138 m mpy.

Alue rajautuu kaakossa Viinikanjokeen ja pieneltä osin Kairolampeen. Periaatteessa näiden rantojen tuntumassa voisi sijaita esihistoriallisia, rantasidonnoisia muinaisjäännöksiä, varhaisimpia hieman etäämpänäkin nykyisistä rannoista. Joen rannat ovat kuitenkin käytännössä lähes täysin rakennettuja. Kairolammen kohdalla maasto ei ollut suotuisaa esihistoriallisille asuinpaikoille, eikä siellä havaittu mitään siihen viittaavaa.

Historiallisella ajalla alue on kuulunut (Ikaalisten) Parkanon kylän Kanan tiluksiin. Vanhojen, 1700-luvun lopun ja 1800 luvun karttojen perusteella alueella ei ole ollut vanhaa, historiallisen ajan asutusta. Periaatteessa alueella voi kuitenkin sijaita mm. historiallisen ajan pyyntiin ja valmistukseen liittyviä jäännöksiä.

Valmisteluvaiheessa tarkastettiin maanmittauslaitoksen laserkeilausaineistosta laadittu, aluetta kuvaava viistovalovarjoste. Mitään arkeologisesti erityisen mielenkiintoista siinä ei havaittu ja epäilyttävätkin maarakenteet osoittautuivat maastotarkastuksessa luontaisiksi tai nykyaikaisiksi.

Alueen luoteisosassa havaittiin Parkanoon vanhaan asemaan liittyvä rakennuksen pohja (nro 3, muu kohde), hiljattain purettujen rakennuksien jäännöksiä (2, muu kohde), sekä turpeenotto-paikka (4, muu kohde). Yksi rakennuksenpohja katsottiin arkeologiseksi muuksi kulttuuriperintökohteeksi (nro 1), koska se saattaa olla yli 100 v vanha – ei kuitenkaan 1850-lukua vanhempi – ja arkeologisessa mielessä suhteellisen hyvin säilynyt. Rakennusta ei ole merkitty millekään tarkastetulle vanhalle kartalle.

## **Tulos**

Alueella ei ole kiinteitä muinaisjäännöksiä. Alueen luoteisrajalla on rakennuksen perusta joka katsottiin kaavassa suojeltavaksi (s) arkeologiseksi muuksi kulttuuriperintökohteeksi. Raportin kohde nro 1)

26.6.2019

Timo Sepänmaa ja Hannu Poutiainen

## **Lähteet**

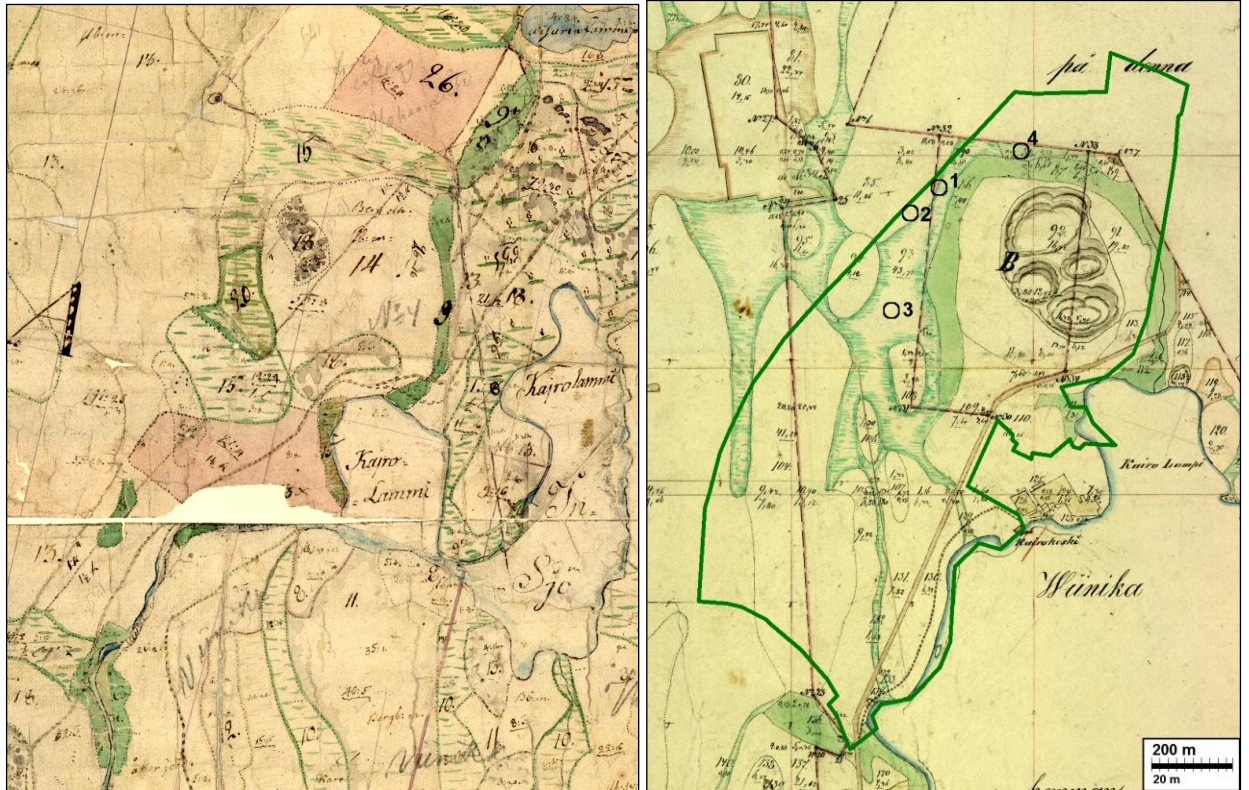
Wirzenius 1797-1800: Charta öfver Kana Academis och Winicka Krono Hemmans Ågor Samt Alaskylä Bys Rytilänmaa belägne uti Ikalis Soken Öfre Stagunda Öfredels Härad och Björneborgs Län.

Ottelin 1851. Kana och Raiskonranda hemmans ägor i Parkano by och Ikalis Socken, Öfre Satakunda Öfredels Härad och Åbo och Björneborgs Län.

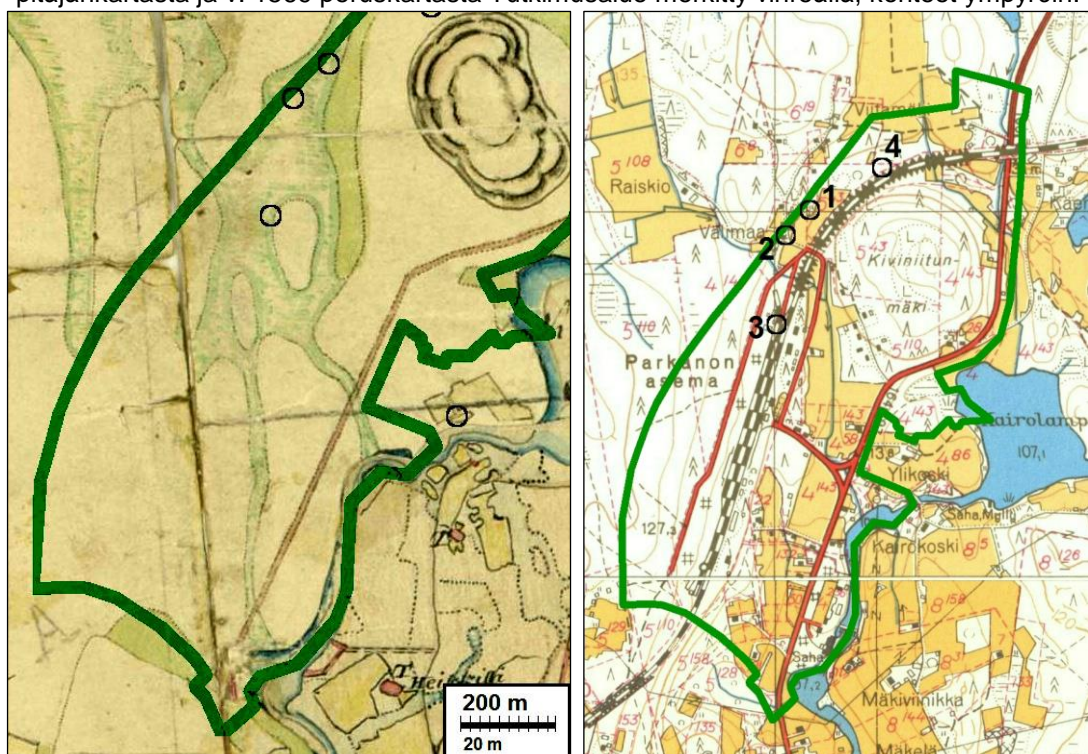
Pitäjäntkartta, Parkano 2211 09, 1840-luku. Maanmittauslaitos.

Peruskartta Parkano 2211 08 ja 09, 1959. Maanmittauslaitos.

### Vanhoja karttoja



Vasemmassa ote v. 1797 kartasta tutkimusalueen kohdalta. Oikealla ote 1851 kartasta. Alla ote 1840-luvun pitäjänkartasta ja v. 1959 peruskartasta Tutkimusalue merkitty vihreällä, kohteet ympyröin.



## Kohteet

### 1. VÄLIMAA

Mjtunnus: (uusi kohde)  
 Status: muu kulttuuriperintökohde

Ajoitus: historiallinen  
 Laji: rakennuksenjäännös

Koordin: N: 6884103 E: 292065

Tutkijat: Sepänmaa & Poutiainen 2019 inventointi.

Sijainti: Parkanon kirkosta 2,1 km pohjoiseen, maantien laidalta 25 m kaakkoon.

Kuvaus: Sepänmaa 2019:  
 Etelään pistävän moreeniharjanteen kärjessä on neliömäinen uuninjäännös, kooltaan n. 2 x 2 m, korkeudeltaan n. 30 cm. Rakenteessa on luonnonkiviä, lohkokiviä ja tiiliä. Rakenteen eteläpuolella on noin 5 m pituudelta aseteltu muutaman kymmenen cm kokoisia kiviä riviin – aivan ilmeisesti kyseessä on seinälinja.

Kohde on erittäin tiheässä kuusikossa, joten sitä oli vaikea dokumentoida ja valokuvata. Kohteesta muutama metri etelään alkaa suo.

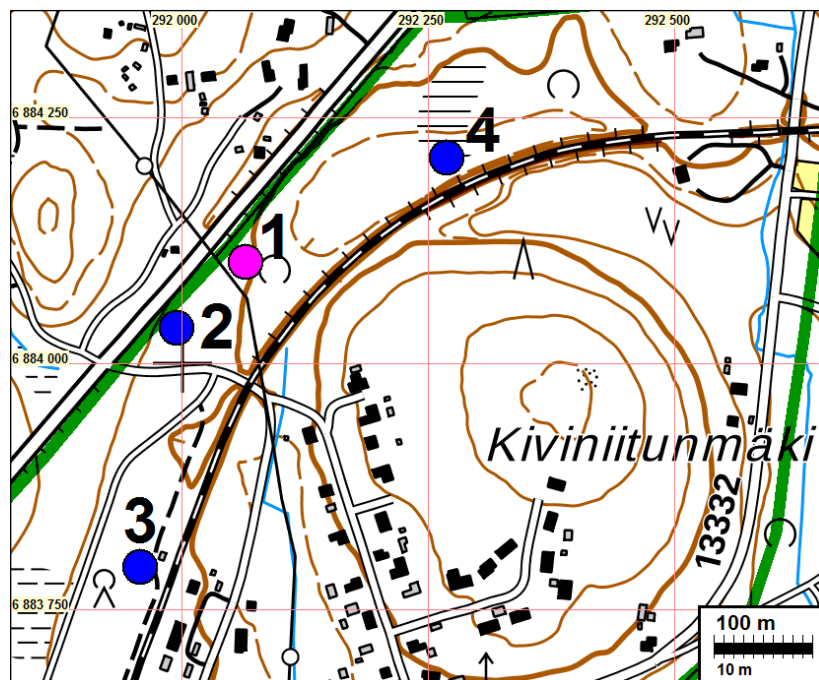
Isojakokartalle (1797) kohdalle ei ole merkitty asutusta tai viljelyä, kuten ei myöskään 1840-luvun pitäjänkartalle tai vuoden 1852 Ottelinin kartalle. Vuoden 1959 peruskartalla (2211 09) kohta on peltojen pohjoislaidalla oleva rakentamaton harjanne. Kyseisellä kartalla, tästä kohteesta 100 m lounaaseen on merkitty Välimaan talo (ks. seuraava kohde – Välimaa 1). Kohteet sijaitsevat kuitenkin eri tiluksilla, joten Välimaan talon tuon aikaisista sivurakennuksista ei voi olla kyse. Uudemmillakaan peruskartoille (1984 ja 1990) ei kohtaan ole merkitty rakennuksia.

Kohde ajoittuu kartta-analyysin perusteella jonnekin 1840-luvun ja vuoden 1959 väliin. Kyseessä voi olla torpan jäännös, mutta myös esim. riihen jäännös.





Uuninraunio rakennuksen perustassa.



## 2. VÄLIMAA 2

Mjtunnus: (uusi kohde)

Status: muu kohde (havainto)

Ajoitus: historiallinen / 1900-luku

Laji: rakennuksenjäännös

Koordin: N: 6884036 E: 291995

Tutkijat: Sepänmaa & Poutiainen 2019 inventointi.

Sijainti: Parkanon kirkosta 2 km pohjoiseen, maantien laidalta 20 m kaakkoon.

Kuvaus: Sepänmaa 2019:

Alueella havaittiin muutaman aarin alueella useita viimeisten vuosikymmenien aikana purettujen rakennusten jäännöksiä. GPS-koordinaatit otettiin suurimmalta vaikuttaneen rakennuksen kohdalta.

Isojakokartalle (1797) kohdalle ei ole merkitty asutusta tai viljelyä, kuten ei myöskään 1840-luvun pitäjänkartalle tai vuoden 1852 Ottelinin kartalle. Vuoden 1959 peruskartalla (2211 09) kohdalla on Välimaan talo useine sivurakennuksineen ja ympärillä viljelyksiä. Vuosien 1984 ja -90 peruskartoilla parikymmentä metriä tilan päärakennuksesta luoteeseen on rakennettu nykyinen maantie, viljelykset ovat hävinneet, mutta alueelle on merkitty vielä muutama rakennus. Nykyiselle maanmittauslaitoksen karttapohjalle rakennuksia ei enää ole merkitty.

Kartta-analyysin perusteella Välimaan talo on perustettu joskus 1840-luvun ja vuoden 1959 välissä. Se on lopullisesti autioitunut ja rakennukset purettu joskus vuosien 1990 – 2019 välissä.

Kartta edellisellä sivulla



Purettun Välimaan tilan päärakennuksen jäännöksiä Kuvattu länteen.



### **3. PARKANON VANHA ASEMA**

Mjtunnus: (uusi kohde)

Status: muu kohde (havainto)

Ajoitus: historiallinen / 1900-luku

Laji: rakennuksenjäännös

Koordin: N: 6883793 E: 291958

Tutkijat: Sepänmaa & Poutiainen 2019 inventointi.

Sijainti: Parkanon kirkosta 1,8 km pohjoiseen, rautatiestä 30 m länteen.

Kuvaus: Poutiainen 2019:

Kohdalla havaittiin betoninen rakennuksenpohja, kooltaan noin 4 x 5 m. Isojakokartalle (1797) kohdalle ei ole merkitty asutusta tai viljelyä, kuten ei myöskään 1840-luvun pitäjänkartalle tai vuoden 1852 Ottelinin kartalle. Vuoden 1959 peruskartalla (2211 09) kohta on silloista Parkanon aseman ratapihaa, sen pohjoisosaa. Koordinaattipisteen läheisyyteen on merkitty kolme varastorakennusta. Tilanne on sama vuosien 1984 ja -90 peruskartoilla. Nykyiselle maanmittauslaitoksen karttapohjalle rakennuksia ei enää ole merkitty.

Kartta-analyysin perusteella kyseessä on Parkanon vanhan aseman ratapihaan liittyneet varastorakennukset. Kyseinen osuus Haapamäki – Pori radasta on valmistunut 1935 – 37. Rakennukset on purettu joskus 1990 – 2019 välissä.

Kartta sivulla 7.



Rakennuksen betoniperusta

### **4. VÄLIMAA 3**

Mjtunnus: (uusi kohde)

Status: muu kohde (havainto)

Ajoitus: historiallinen  
Laji: turpeen / liejunottokuoppa

Koordin: N: 6884209 E: 292269

Tutkijat: Sepänmaa & Poutiainen 2019 inventointi.

Sijainti: Parkanon kirkosta 2,2 km pohjoiseen, rautatiestä 20 m luoteeseen.

Kuvaus: Sepänmaa 2019:  
Paikalla havaittiin neliömäinen, noin 4 x 4 m kokoinen kuoppa, syvyydeltään n. 0,5 m. Kohta on turvetta ja liejua, puusto tiheää kuusimetsää. Kyseessä on aivan ilmeisesti peltomaan parannukseen tarvittun liejun ja turpeen ottoa varten tehty kuoppa.

Isojakokartalle (1797) kohdalle ei ole merkitty asutusta tai viljelyä, kuten ei myöskään 1840-luvun pitäjänkartalle tai vuoden 1852 Ottelinin kartalle. Vuoden 1959 peruskartalla (2211 09) kohdan lähistöllä on asutusta viljelyksineen. Vuosien 1984 ja -90 peruskartoilla asutus ja viljelykset tienoolla ovat vähentyneet.

Kohde ajoittuu kartta-analyysin perusteella jonnekin 1840-luvun ja vuoden 1959 välissä tapahtuneeseen lähiseudun asuttamiseen ja viljelykseen ottoon.

Kartta s. 7

